

ข้อเสนอโครงการ

**การจัดตั้งเขตอุตสาหกรรมซอฟต์แวร์ภาคใต้
มหาวิทยาลัยสงขลานครินทร์
Southern Software Park**

เสนอโดย

คณะวิศวกรรมศาสตร์ มหาวิทยาลัยสงขลานครินทร์

2014

1. หลักการและเหตุผล

การจัดตั้งเขตอุตสาหกรรมซอฟต์แวร์ภาคใต้ มหาวิทยาลัยสงขลานครินทร์ (Southern Software Park) จะอยู่ในพื้นที่รับผิดชอบของคณะวิศวกรรมศาสตร์ มหาวิทยาลัยสงขลานครินทร์ โดยมีหน้าที่หลักในการสนับสนุนอุตสาหกรรมซอฟต์แวร์ ถ่ายทอด วิจัยและพัฒนาขีดความสามารถในการแข่งขันของบุคลากรไอที และผู้ประกอบการซอฟต์แวร์ภาคใต้ ให้มีมาตรฐานเป็นที่ยอมรับในระดับสากล รวมถึงการสร้างโอกาสทางธุรกิจทั้งในและต่างประเทศ โดยเฉพาะประเทศในภูมิภาค AEC ได้อันประกอบด้วย มาเลเซีย สิงคโปร์ อินโดนีเซีย และฟิลิปปินส์ ตลอดจนเป็นศูนย์กลางในการฝึกปฏิบัติงานของนิสิต และนักศึกษา

ด้วยเหตุที่เทคโนโลยีสารสนเทศเป็นส่วนที่สำคัญในการผลักดันขับเคลื่อนเศรษฐกิจให้เจริญเติบโตได้ในสภาพที่มีการแข่งขันสูง นอกจากนี้เทคโนโลยีสารสนเทศเป็นสิ่งจำเป็นในทุกหน่วยงาน ทุกองค์กร ทั้งภาครัฐ ธุรกิจ และอุตสาหกรรมต่างๆจะต้องนำมาใช้ในกระบวนการทำงานในทุกขั้นตอน แม้แต่ในการดำเนินชีวิตประจำวันของผู้คนทั่วไป ดังนั้นอุตสาหกรรมซอฟต์แวร์จึงมีอัตราการขยายตัวที่รวดเร็วมาก สร้างมูลค่าทางเศรษฐกิจได้จำนวนมหาศาล และถึงกับเป็นอุตสาหกรรมหลักของประเทศอินเดีย สิงคโปร์ และสหรัฐอเมริกา เป็นต้น

ในประเทศไทยเองมีเขตอุตสาหกรรมซอฟต์แวร์ที่ประสบความสำเร็จอยู่หลายแห่งกระจายตัวตามภูมิภาคต่างๆเช่น เขตอุตสาหกรรมซอฟต์แวร์ประเทศไทย มหาวิทยาลัยเชียงใหม่ เขตอุตสาหกรรมซอฟต์แวร์ภูเก็ต เขตอุตสาหกรรมซอฟต์แวร์ภาคตะวันออกเฉียงเหนือ มหาวิทยาลัยขอนแก่น และเขตอุตสาหกรรมซอฟต์แวร์ภาคตะวันออก มหาวิทยาลัยบูรพา เป็นต้น

มหาวิทยาลัยสงขลานครินทร์ วิทยาเขตหาดใหญ่ ตั้งอยู่ในอำเภอหาดใหญ่ จังหวัดสงขลา ซึ่งเป็นพื้นที่เศรษฐกิจที่สำคัญของภาคใต้และเป็นพื้นที่ยุทธศาสตร์ที่สำคัญ เพราะสงขลาเป็น Hub เชื่อมต่อกับเพื่อนบ้านอย่างเช่น มาเลเซีย ที่เชื่อมต่อไปยังสิงคโปร์อีกด้วย รวมทั้งทางน้ำไปยังอินโดนีเซียและฟิลิปปินส์ เป็นกลุ่มของ IMT-GT ด้วยความได้เสียทางกายภาพประกอบกับศักยภาพทางวิชาการและงานวิจัยของคณะวิศวกรรมศาสตร์ ตัวอย่างเช่น วิศวกรรมคอมพิวเตอร์ วิศวกรรมไฟฟ้า วิศวกรรมชีวการแพทย์ เป็นต้น ทำให้คณะวิศวกรรมศาสตร์มหาวิทยาลัยสงขลานครินทร์ เหมาะสมที่จะเป็นเจ้าภาพในการจัดตั้งเขตอุตสาหกรรมซอฟต์แวร์มหาวิทยาลัยสงขลานครินทร์

ทั้งนี้จังหวัดสงขลาประกอบด้วยสถาบันการศึกษาหลายแห่ง เช่น มหาวิทยาลัยทักษิณ มหาวิทยาลัยราชภัฏสงขลา มหาวิทยาลัยหาดใหญ่ มหาวิทยาลัยราชชมงคลศรีวิชัย เป็นต้น และไม่ไกลจากมหาวิทยาลัยวลัยลักษณ์ นครศรีธรรมราช ทำให้สามารถมีความร่วมมือระหว่างสถาบันการศึกษา

เพื่อดำเนินกิจกรรมต่างๆในการพัฒนาอุตสาหกรรมซอฟต์แวร์ในระดับภูมิภาคให้เข้มแข็ง หน่วยงานเขตอุตสาหกรรมซอฟต์แวร์ภาคใต้โดยกำกับของคณะวิศวกรรมศาสตร์ มหาวิทยาลัยสงขลานครินทร์ มีความพร้อมทั้งทางด้านบุคลากร ด้านวิชาการ ด้านงานวิจัย จุดแข็งด้านภูมิศาสตร์และมีความเชื่อมโยงความสัมพันธ์อันดีกับภาคอุตสาหกรรม และหน่วยงานที่เกี่ยวข้องเช่น เขตอุตสาหกรรมภาค 11 หรือสภาหอการค้า เป็นต้น ทำให้เกิดความแข็งแกร่งของภาคอุตสาหกรรมในเขตภาคใต้ตอนล่าง

2. วัตถุประสงค์

- 2.1 เพื่อสนับสนุนให้เกิดผู้ประกอบการทางด้านเทคโนโลยีสารสนเทศในภาคใต้
- 2.2 เพื่อพัฒนาบุคลากรทางด้านเทคโนโลยีสารสนเทศ
- 2.3 เพื่อวิจัยและพัฒนาทางด้านเทคโนโลยีสารสนเทศ

3. พันธกิจ

เป็นศูนย์บ่มเพาะธุรกิจ/อุตสาหกรรมซอฟต์แวร์สารสนเทศ ในภาคใต้
เป็นศูนย์ถ่ายทอดเทคโนโลยีสารสนเทศภาคใต้
ให้บริการเช่นพื้นที่สำหรับธุรกิจซอฟต์แวร์สารสนเทศ ภาคใต้

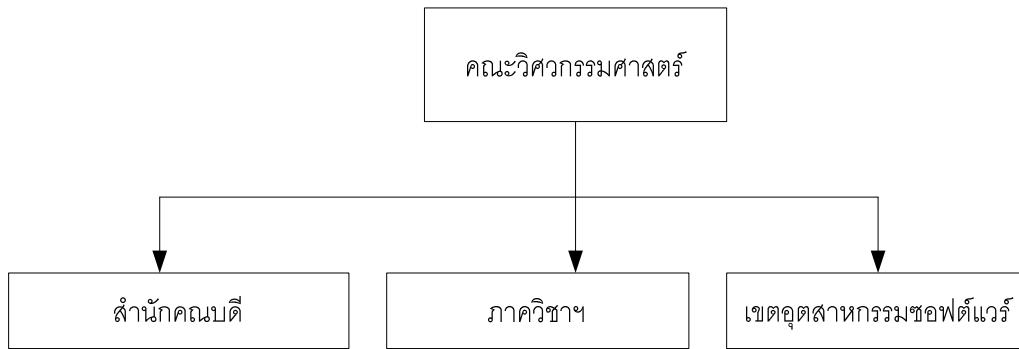
4. นโยบาย

- ด้านการพัฒนาผู้ประกอบการทางด้านเทคโนโลยีสารสนเทศ
- ด้านการพัฒนาบุคลากรที่เกี่ยวข้องกับเทคโนโลยีสารสนเทศ
- ด้านการวิจัยและพัฒนาทางด้านเทคโนโลยีสารสนเทศ
- ด้านการส่งเสริมให้เกิดผลิตภัณฑ์เทคโนโลยีสารสนเทศและผลักดันให้เกิดการนำไปต่อยอดทางธุรกิจ

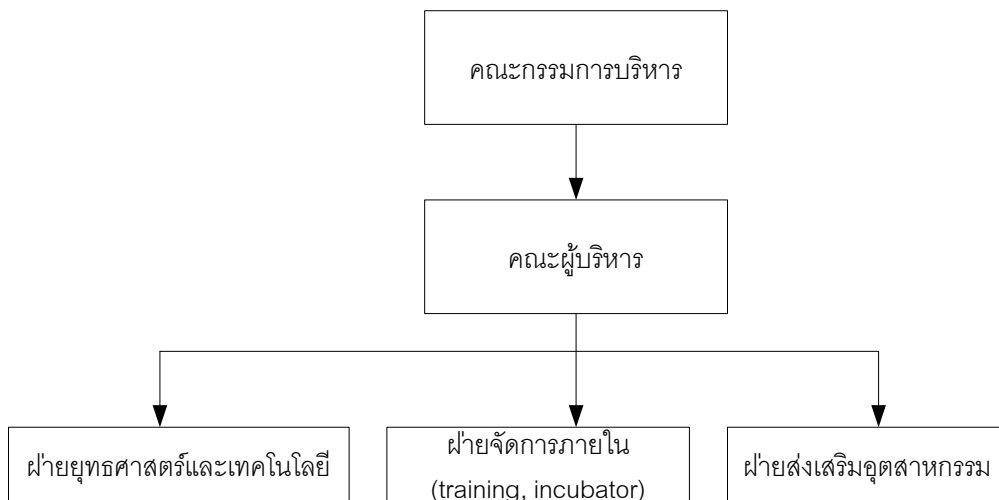
5. แผนการดำเนินงาน

5.1 โครงสร้างหน่วยงานและหน้าที่ความรับผิดชอบ

เขตอุตสาหกรรมซอฟต์แวร์ภาคใต้ จะเป็นหน่วยงานที่อยู่ภายใต้คณะวิศวกรรมศาสตร์ มหาวิทยาลัยสงขลานครินทร์ ซึ่งมีโครงสร้างหน่วยงานดังภาพที่ 1 และ 2



ภาพที่ 1 โครงสร้างของ Southern Software Park ในคณะวิศวกรรมศาสตร์



ภาพที่ 2 โครงสร้างการบริหารงานของ Southern Software Park

5.2 คณะกรรมการบริหาร

คณะกรรมการบริหารจะทำหน้าที่ควบคุมและชี้แนะแนวทางการดำเนินงานของ Southern Software Park ให้บรรลุตามเป้าหมายที่ได้วางไว้

ชื่อ	ตำแหน่ง
(ผู้มีผลต่อการผลักดันอุตสาหกรรมซอฟต์แวร์ในภาคใต้หรือระดับประเทศ)	ประธาน
คณบดีคณะวิศวกรรมศาสตร์	กรรมการโดยตำแหน่ง
(ตัวแทนจากอุตสาหกรรมภาค 11)	กรรมการผู้ทรงคุณวุฒิ
(ตัวแทนจาก Sipa)	กรรมการผู้ทรงคุณวุฒิ
(ตัวแทนจากสภาหอการค้า)	
ดร.วิวัฒน์ วงศ์วารวิภัทร์	กรรมการผู้ทรงคุณวุฒิ
(ขอแนะนำท่านนี้ซึ่งกรรมการบอร์ดของ SIPA ด้วย)	

	กรรมการผู้ทรงคุณวุฒิ
ผู้อำนวยการ PSU Software Park	กรรมการและเลขานุการ

5.3 คณะผู้บริหาร

คณะผู้บริหาร PSU Software Park มีหน้าที่ในการบริหารหน่วยงาน ดูแลและรับผิดชอบให้สามารถดำเนินงานได้ตามเป้าประสงค์ที่ได้วางไว้ จะต้องรายงานผลการดำเนินงานให้แก่คณะกรรมการบริหารทุกปี

ชื่อ	ตำแหน่ง
	ผู้อำนวยการ
	รองผู้อำนวยการฝ่ายยุทธศาสตร์และเทคโนโลยี
	รองผู้อำนวยการฝ่ายจัดการภายใน
	รองผู้อำนวยการฝ่ายส่งเสริมอุตสาหกรรม
	กรรมการ
	กรรมการ
	เลขานุการ

5.4 แนวทางการบริหาร PSU Software Park

การดำเนินงานและกิจกรรมต่างๆของ PSU Software Park จะเป็นไปตามนโยบายที่ให้ไว้ จึงแบ่งออกเป็น 2 กลุ่มคือ

กลุ่มเทคโนโลยีและธุรกิจเป้าหมาย

1. กลุ่มซอฟต์แวร์และระบบสารสนเทศเพื่อสนับสนุนระบบโลจิสติกส์
2. กลุ่มซอฟต์แวร์และระบบสารสนเทศสำหรับการบริหารจัดการในภาคอุตสาหกรรม ERP
 - a. การบริหารบุคคล
 - b. ระบบบัญชี
 - c. การบริหารสินค้าคงคลัง
 - d. การบริหารการผลิต เป็นต้น
3. กลุ่มซอฟต์แวร์และระบบสารสนเทศสำหรับวิทยาศาสตร์สุขภาพและการแพทย์

- a. โปรแกรมสุขภาพบน Android
 - b. โปรแกรมแพทย์ฉุกเฉิน
 - c. ระบบแพทย์ระยะไกล (Tele medicine)
 - d. โปรแกรมเพื่อการกายภาพบำบัด เป็นต้น
4. กลุ่มซอฟต์แวร์และระบบสารสนเทศสำหรับการเกษตร สัตว์น้ำ และสิ่งแวดล้อม รวมถึงระบบเตือนภัยพิบัติ
- a. ระบบเฝ้าระดับน้ำและเตือนภัย
 - b. ระบบ smart farm บริหารจัดการฟาร์มพืช สัตว์ สัตว์น้ำ เป็นต้น
 - c. ระบบฐานข้อมูลพืช สมุนไพร หรือ ภูมิปัญญาท้องถิ่น เป็นต้น

กลุ่มการถ่ายทอดเทคโนโลยี

ประกอบด้วยตัวอย่างหลักสูตรระดับปริญญาโทดังต่อไปนี้

1. หลักสูตร MIT
2. หลักสูตร MIM
3. หลักสูตร Logistic

หลักสูตรการอบรมระยะสั้นได้แก่

1. Linux System Administration
2. PHP and MySQL
3. Java
4. Java Script
5. Android Development
6. Embedded Systems

เป็นต้น

5.5 แนวทางการบริหารพื้นที่เขตอุตสาหกรรมซอฟต์แวร์ภาคใต้

(ใส่พื้นที่ที่จะจัดสรรให้เป็น office และ incubator ของเขตอุตสาหกรรมซอฟต์แวร์ภาคใต้)

6. การสนับสนุนเชิงนโยบายจากหน่วยงานรัฐฯ

- 6.1 ต้องการให้มีประกาศเป็นเขตปลอดภัยสำหรับบริษัท หรืออุตสาหกรรมที่เข้ามาใช้พื้นที่ใน Southern Software Park

6.2 ต้องการนโยบายที่สนับสนุนภาคอุตสาหกรรมที่เกี่ยวข้องกับธุรกิจซอฟต์แวร์และ
สารสนเทศโดยตรงจากอุตสาหกรรมจังหวัด อุตสาหกรรมเขตที่ 11 เป็นต้น

7. งบประมาณ

รายละเอียด	ปีที่ 1	ปีที่ 2	ปีที่ 3	ปีที่ 4
1. หมวดค่าตอบแทน				
1.1 ผู้อำนวยการ (5,600/เดือน) และรองผู้อำนวยการ (3,000/เดือน x 3 คน)	175,200	175,200	175,200	175,200
1.2 เจ้าหน้าที่ประจำโครงการควบคุมบริหารหรือการตลาดปริญญาโท 1 คน (17,000/เดือน)	204,000	217,000	223,000	243,000
2. หมวดดำเนินงาน				
2.1 สนับสนุน SME ใหม่ ปีละ 100,000 x 5	500,000	500,000	500,000	500,000
2.2 สนับสนุนชิ้นงานวิจัยที่พร้อมออกสู่ตลาด ปีละ 150,000 x 2	300,000	300,000	300,000	300,000
2.3 จัดถ่ายทอดเทคโนโลยี 5 หลักสูตรต่อปี	500,000	500,000	500,000	500,000
2.4 ดำเนินงานทั่วไปเช่น ประชุม วัสดุสำนักงาน เป็นต้น	200,000	200,000	200,000	200,000
3. ครุภัณฑ์ และการปรับปรุงสถานที่	2,000,000	2,000,000	0	0
รวม	3,879,200	3,892,200	1,898,200	1,918,200

8. ผลผลิต/ปัจจัยชี้วัดความสำเร็จ

รายละเอียด	ปีที่ 1	ปีที่ 2	ปีที่ 3	ปีที่ 4
1. จำนวนผู้ประกอบการใหม่สะสม	5	10	15	20
2. จำนวนผู้เข้ารับการถ่ายทอด	150	300	450	600
3. จำนวนบัณฑิตทางด้านเทคโนโลยีสารสนเทศ	150	300	450	600
4. จำนวนของภาคอุตสาหกรรมหรือธุรกิจที่เข้าใช้พื้นที่หรือรับการถ่ายทอด	3	6	10	15

9. ผลที่คาดว่าจะได้รับทั้งทางตรงและทางอ้อม

9.1 เพิ่มจำนวนของบริษัทผู้ประกอบการใหม่ในพื้นที่

9.2 อุตสาหกรรมซอฟต์แวร์และสารสนเทศในพื้นที่ที่มีความแข็งแกร่ง สามารถแข่งขันในเวทีโลกได้

9.3 มีความร่วมมือกับอุตสาหกรรมซอฟต์แวร์และสารสนเทศกับประเทศในกลุ่ม IMT-GT

9.4 มีจำนวนของบุคลากรทางด้านซอฟต์แวร์และสารสนเทศเพิ่มมากขึ้นให้สามารถรองรับอุตสาหกรรมทางด้านนี้

10. เครือข่ายความร่วมมือ

10.1 Software Park Phuket

10.2 สมาคมอุตสาหกรรมซอฟต์แวร์ไทย

10.3 สภาหอการค้าจังหวัด

10.4 สภาอุตสาหกรรม